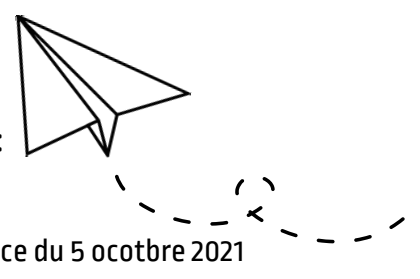


Le résumé à emporter

Adolescence et consommation de substances psychoactives :
Pratiques recommandées en intervention précoce

Karine Bertrand, Nadine Blanchette-Martin et Charline Côté - Midi-conférence du 5 octobre 2021

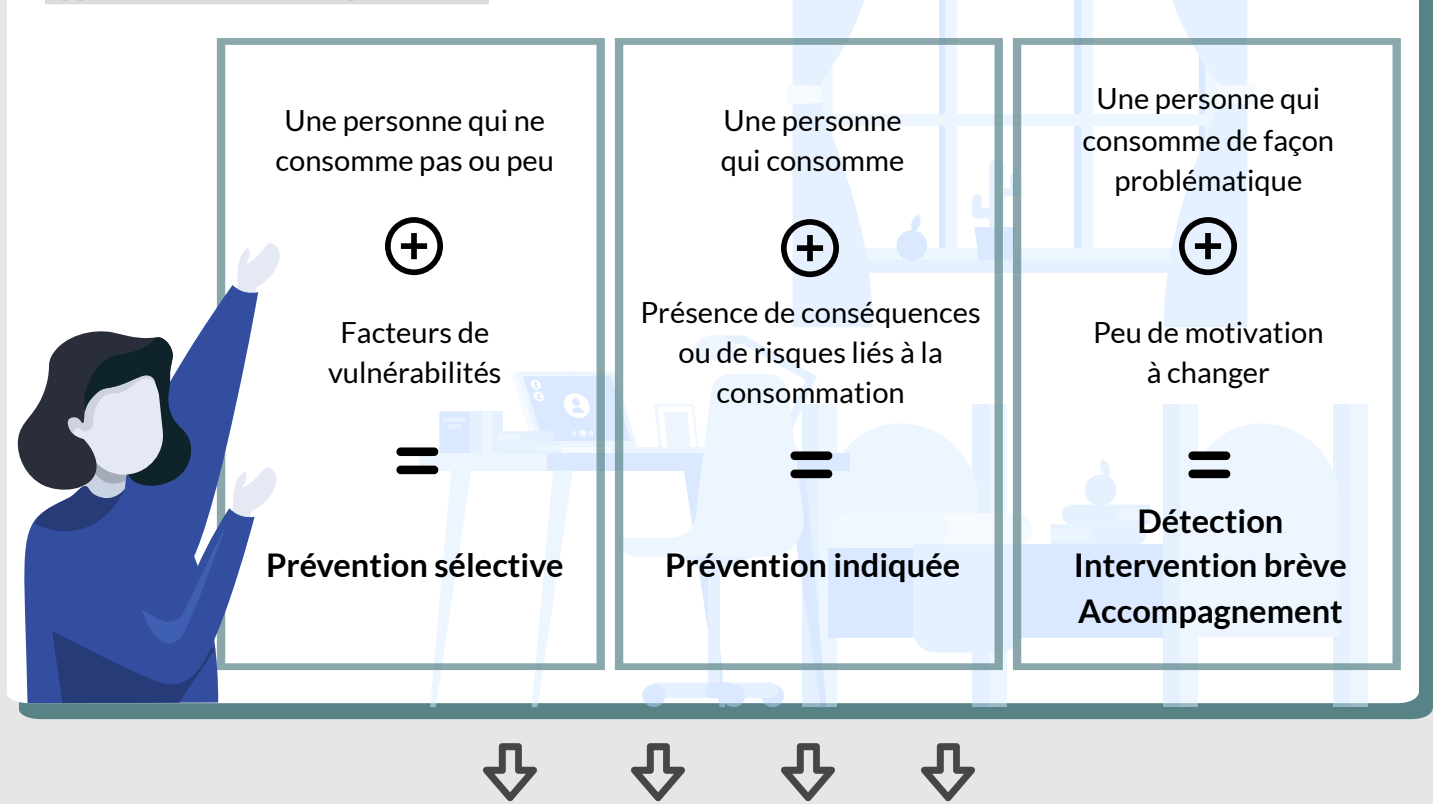


Qu'est-ce que l'intervention précoce ?

L'intervention précoce en dépendance vise à identifier les jeunes qui présentent des signes de consommation problématique de substances psychoactives (SPA) ou qui pourraient être à risque de développer des conséquences néfastes en lien avec la consommation. Cette démarche fait partie d'un continuum d'interventions qui a pour objectif de prévenir une aggravation de leur situation. Elle s'inscrit dans une perspective plus large de réduction des méfaits avec une approche à la fois humaniste et pragmatique de la relation d'aide.

Parmi les différents types d'interventions précoces, on retrouve trois grandes catégories visant chacun des profils distincts.

Types d'intervention précoce :



Le [projet IP-Jeunes](#) vise à développer un guide des meilleures pratiques en intervention précoce en dépendances adaptées aux jeunes de 12 à 25 ans. Plusieurs stratégies ont été déployées pour arriver à des recommandations : revue des écrits et différentes consultations auprès de jeunes, de parents et de professionnels. Les recommandations présentées ci-après découlent des résultats de cette étude. Pour en savoir plus, n'hésitez pas à consulter le [site internet du projet](#).

Quelles sont les stratégies gagnantes pour repérer et rejoindre les jeunes ?

Conseil 1. Observer

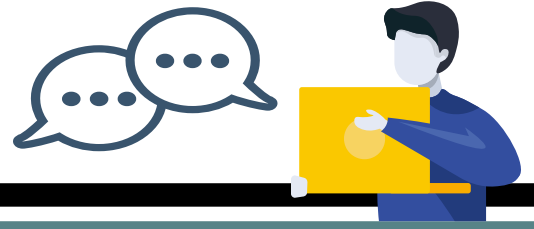
- Être attentif aux comportements à risque autres que ceux liés à la consommation. (ex.: conflit avec les parents, délinquance, pratiques sexuelles à risque...)
- Identifier les facteurs de risque et de protection présentés par les jeunes, ces facteurs seront utiles lors du repérage jusqu'à la fin de l'intervention
- Observer la personne dans son milieu (ex.: scolaire, maison de jeunes, etc.) et utiliser des sources d'informations collatérales

Conseil 2. Prendre la personne là où elle est

- Respecter le rythme du jeune et tenir compte de ses motivations.
- Travailler à partir de ses objectifs et ne pas lui imposer les vôtres
- Écouter, s'intéresser à ce qu'il ou elle vit

Conseil 3. Créer un lien de confiance

- Faire preuve d'ouverture
- Avoir une approche accueillante et non jugeante.
- Écouter pour amener le jeune à s'ouvrir et parler de lui



Des outils d'évaluation peuvent être utilisés pour déterminer l'ampleur de la consommation et des comportements à risque.

Outil pour le repérage :

ADOSPA

Six questions permettant le repérage d'un usage nocif de l'alcool et du cannabis.

Outil pour la détection :

DEP-ADO

Outils de référence dans la détection des SPA chez l'adolescent.

Comment faire une rétroaction personnalisée auprès des jeunes ?

La **rétroaction** est un moment clé de l'intervention précoce. Elle peut suivre le **repérage**, la **détection** ou l'**évaluation**. Une démarche personnalisée est à privilégier puisqu'elle permet de renforcer l'alliance thérapeutique et de donner au jeune un pouvoir d'agir.

- Conseil 1.** Utiliser les outils dans une perspective motivationnelle. Les résultats devraient permettre d'ouvrir la discussion et de guider l'intervention.
- Conseil 2.** Impliquer et mobiliser le jeune dans sa démarche grâce aux informations obtenues via l'évaluation, en lui offrant une meilleure compréhension de sa consommation.
- Conseil 3.** Personnaliser les cibles d'intervention ou l'accompagnement en fonction des besoins identifiés par le jeune. La personne qui reçoit la rétroaction doit sentir qu'elle est partie prenante du choix d'orientation et que la décision finale lui revient.

Les outils offrent bien plus qu'un score final!



Voici des éléments du DEP-ADO que vous pouvez utiliser pour une rétroaction personnalisée auprès des jeunes :

- Situer sa consommation par rapport aux pairs de son âge
- Revenir sur ses motifs de consommation et les bénéfices associés
- Discuter de sa perception des conséquences de sa consommation et les prises de risques associées
- Réfléchir aux stratégies d'adaptation possibles
- Aborder la question de la détresse psychologique au besoin

Quels sont les modèles d'intervention précoce reconnus comme efficaces ?

D'après la revue des écrits réalisée dans le cadre du projet IP-Jeunes, on constate que trois grands modèles d'intervention précoce ont démontré leur efficacité auprès des adolescents et des adolescentes : les **interventions motivationnelles**, **cognitive-comportementales** et celles **impliquant la famille**.

Plus généralement, ces travaux nous indiquent que :

- Il est important de transmettre aux jeunes des informations **crédibles** et **nuancées**.
- La combinaison de différents modèles d'intervention est une pratique gagnante qui permet de mieux répondre aux besoins du jeune.
- L'intensité et la modalité de l'intervention doivent être adaptées à leur situation. Parfois, une seule rencontre peut être suffisante.

Conclusion

Les recommandations formulées concernant les différentes étapes de l'intervention précoce chez les jeunes résultent du projet [IP-Jeunes](#). L'application de ces recommandations peut parfois représenter un défi pour les intervenants qui ont peu de ressources disponibles ou qui ont l'impression de ne pas avoir les compétences spécifiques en dépendance nécessaires. Malgré ces obstacles potentiels, il est important d'avoir confiance en ses forces en tant qu'intervenant. Il importe aussi de miser sur les forces du jeune, puisque c'est souvent là que vous trouverez les clés qui lui permettront d'apporter des changements positifs dans les différentes sphères de sa vie. L'intervention précoce est une occasion précieuse d'échanger avec la personne au sujet de sa consommation ainsi qu'une opportunité d'avoir un impact sur sa relation avec les substances psychoactives.

*Le guide complet d'IP-Jeune sera disponible en 2022

Pour consulter les références bibliographiques, [cliquer ici](#).

Rédaction : Jean-Philippe Galipeau et Axelle Moreau
Infographie et mise en page : Geneviève Fortin